

Erythrotrichia bertholdii

1. Taxonomie

Afdeling Rhodophyta (Roodwieren)

Klasse Compsopogonophyceae

Orde Erythropeltidales

Familie Erythrotrichiaceae

Erythrotrichia bertholdii Batters

2. Belangrijke kenmerken (enkel met microscoop te zien):

❖ Waargenomen:

- opgerichte filamenten geïsoleerd, onvertakt
- basaal, subapicaal en apicaal deel uniseriaat en 10-20µm breed
- mediaan deel pluriseriaat tot zelfs buisvormig ten gevolge van radiale celdelingen, diameter 60-70µm
- epifyt op diverse wieren

❖ Niet waargenomen maar ook kenmerkend:

- vastgehecht door een basale cel die schijfvormig vergroot is
- monosporen vrijgelaten door laterale, tuitvormige poriën

3. Gelijkende soorten aangetroffen in Oostende

Erythrotrichia carnea (Dillwyn) J. Agardh

4. Verspreiding

Europees (Groot-Brittannië, Frankrijk, Griekenland, Ierland, Portugal, Adriatische zee, de Faroer eilanden, Roemenië en Spanje)

In de literatuur wordt voor zover geweten nog geen melding gemaakt voor de Belgische kust van *Erythrotrichia bertholdii* Batters. Dit kan te wijten zijn aan de microscopische grootte ervan. Bijgevolg zullen maar weinig mensen in het veld deze soort opmerken.

Erythrotrichia bertholdii werd ook nog niet gesignaleerd in De Grevelingen door Stegenga (Heytens *et al.* 2007)

5. Determinatie

Coppejans (1998) p. 269&271

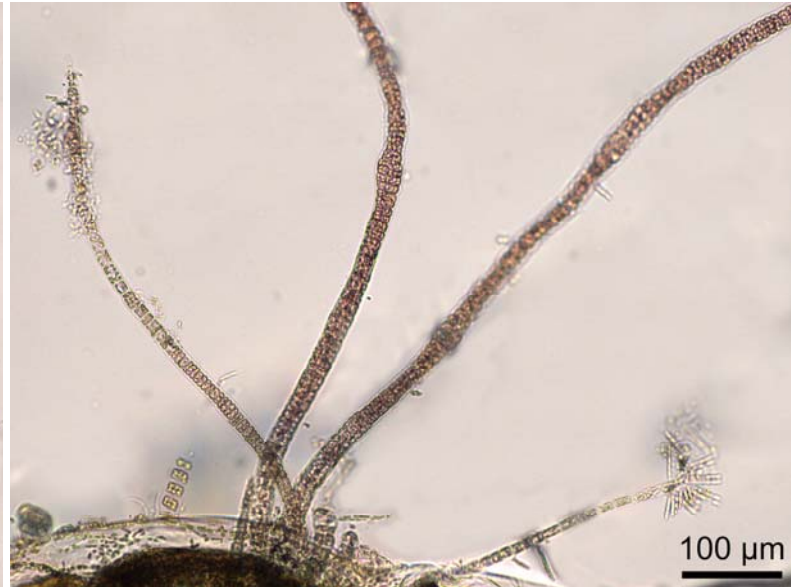
6. Vindplaats

Mercatordok Oostende

Substraat: op oud kussen

Datum: 21 februari 2008

7. Foto's en figuren



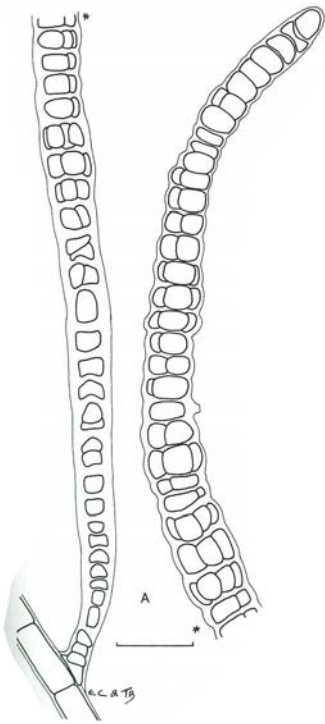
Erythrotrichia bertholdii epifytisch op *Chaetomorpha linum*



Basaal, subapicaal en apicaal deel uniseriaat, mediaan deel pluriseriaat



Basaal deel uniseriaat (links); mediaan deel pluriseriaat (rechts)



Vasthechting door een basale cel die schijfvormig vergroot is (rechts); aanwezigheid van tuitvormige poriën (links) (50 μ m) (Coppejans, 1998)

LC